

所在地

	所在地	電話番号
学長室 学長戦略機構 文教育学部 理学部 生活科学部 大学院人間文化創成科学研究科 附属図書館 保健管理センター グローバル女性リーダー育成研究機構 理系女性教育開発共同機構 人間発達科学研究所 全学教育システム改革推進本部 国際本部 グローバル人材育成推進本部 センター本部 男女共同参画推進本部 附属学校本部 知的財産本部 お茶大アカデミック・プロダクション	〒112-8610 東京都文京区大塚2丁目1番1号	ダイヤルイン 03-5978-5106
いずみナーサリー	〒112-0012 東京都文京区大塚2丁目1番22号	03-5978-5337
国際学生宿舎	〒173-0022 東京都板橋区仲町2番1号	03-3956-6870
小石川寮・お茶大 SCC	〒112-0012 東京都文京区大塚1丁目6番6号	03-3944-2395
東村山郊外園	〒189-0012 東京都東村山市萩山町2丁目3番1号、3丁目27番1号、3丁目27番2号	—
湾岸生物教育研究センター	〒294-0301 千葉県館山市香11番地	0470-29-0838
館山野外教育施設		0470-29-0979
志賀高原体育運動場	〒381-0401 長野県下高井郡山ノ内町大字平穏7149番地	0269-34-2507

交通案内



- 茗荷谷駅(東京メトロ丸ノ内線)より徒歩7分
- 護国寺駅(東京メトロ有楽町線)5番口より徒歩8分
- 大塚二丁目停留所(都営バス)下車徒歩1分
(都02番、都02乙番)

平成27年7月発行
 国立大学法人お茶の水女子大学 企画戦略課(広報担当)
 〒112-8610 東京都文京区大塚2丁目1番1号
 TEL: 03-5978-5105 FAX: 03-5978-5545



お茶の水女子大学
 OCHANOMIZU UNIVERSITY

大学概要 2015

UNIVERSITY OVERVIEW



お茶の水女子大学は、1875年（明治8年）に御茶の水（現東京都文京区湯島）の地に、東京女子師範学校が創立されたことに始まります。これまでに、東京女子大学学長となる安井てつ、日本初の女性理学博士の保井コノ、国際的に活躍をした女性科学者の湯浅年子など、社会の発展を担う数多くの優れた女性を育ててきました。

21世紀の社会に必要とされる高度な教養と専門性を備えた女性リーダーの育成をミッションとする本学は、女性のライフスタイルに即応した教育研究のあり方を開発しその成果を社会に還元することで、女性の生涯にわたる生き方だけでなく、すべての人の生き方に関わるモデルの供給源となることを目指します。そして、男女共同参画社会の実現や、豊かで自由かつ公正な社会の実現に寄与するため、たゆみない発展と進歩を遂げていきます。

目次

大学憲章	01
役職員	02
運営組織図	03
学部・大学院	04
学生定員・現員	05
卒業・修了者数／学位授与状況／就職状況／奨学生	06
本学独自の奨学金	07
交流関係	08
外国人留学生数	09
教職員数／過去5年間における女性教職員数の割合	10
予算・決算	12
外部資金／科研費	13
土地建物	14
キャンパスマップ	15
附属図書館／附属学校	16
大学沿革（抜粋）	17

大学憲章

第一章 本学の校歌

みがかずば 玉もかがみも なにかせん
 学びの道も かくこそありけれ

これは本学の校歌である。
 人はみな、磨かれざる原石として生まれ出る。そして、自らの中に宝を見だし、輝きを増すためには、周囲の人々から愛情深く磨かれ、育てられることが必要である。温かく育まれたものは強く、優しい。本学に関わる人々はそのことを体現している。
 学びの道を志す人には、何処に在ろうとも、自らの信ずるものを自らの努力によって怠りなく磨き続けることが求められるのである。

第二章 本学の中長期的活動指針

【教育文化】

お茶の水女子大学は、一人ひとりを大切にできる豊かな教育文化を維持し続ける。

本学では高度な専門教育と並んでリベラル・アーツ教育を重視する。

お茶の水女子大学のリベラル・アーツ教育は、人文科学・自然科学・社会科学の素養やセンスを広く備えた知性を育むことを目指している。

同時に、高度な専門教育における長年の蓄積を生かし、それを発展させ、一人ひとりに豊かな学びの可能性を拓いてゆく。

そのために、問題関心の広げ方、専門の深め方、固有のテーマの発見の仕方についても、自由度の高い学びを実現する。

【研究文化】

お茶の水女子大学は、未来を拓く基礎研究を重視する。

大学は、文化を創造し、自然の原理を探求する場である。本学はその実践に際し、基礎研究を力として、社会が本学に求める独自の研究の開拓・実践に努める。

それを踏まえて、日本の文化と科学の発展に資する研究や、生活の質の向上を促す研究、さらには、次代を見据えた先端的創造的研究に果敢に挑戦し続ける。

【国際交流】

お茶の水女子大学は、海外との研究・教育上の人的交流・文化的交流を意欲的に進め、広く活動を展開し、国際社会において固有の存在感を発揮する。

本学は、開学以来、アジアの女子教育の拠点としての役割を果たしてきた。そして、研究者や学生の交流、大学間協定など様々な形で国際交流を展開し、国境を越えた研究と教育の実績を積み重ねてきている。この蓄積に基づいて自らもまた新しい文化を創造し、これを世界に向けて発信する。

【社会との交流】

お茶の水女子大学は、社会との間で望ましい知の循環を実現することによって、社会的使命を果たしていく。

本学は、社会的存在としての大学のあり方を自覚しつつ、高い倫理観と専門能力を備えた女性人材を育成し、国内外を問わず、それらの人材が活躍できる場を開拓していく。

また、教育と研究の成果を社会に還元することに歓びと誇りを持ち、広く社会に貢献する。その際に、社会の変化に敏感でありつつも、一貫して真理を探究する姿勢を示し、それを実践することで、大学としての使命を果たしていく。

【附属学校園】

附属学校園は、みがかずば、を掲げて、互いに磨きあい、学びあう。

附属学校園で学びあう者は、自主・自律の精神をもって、互いに磨きあい、ともに成長することを目指す。それは、一人ひとりを尊重し、互いに思いやって支えあうことを通して、それぞれの時期や立場で、学校園での生活を充実させることを意味する。

【本学およびすべての附属学校園の卒業生、教職員、OG/OBとのつながり】

本学で、そして学校園で遊び、学び、働いた日々を共有したものは、互いに強い絆で結ばれている。

この門を出て、日本中に世界中に活躍する人々は夥しい数にのぼる。またそれらの人々は、学びの場、家庭や地域社会、職業の場などで、それぞれ真摯に努力を重ね、研鑽を積んできた。

そうした一つ一つの歴史の蓄積が、本学に対する類まれな信頼を築きあげ、社会を先導する役割も多く担うことにつながった。そのことは、本学に関わる人々にとって大きな誇りでもあり、また、未来を担う人々の励みにもなる。

過ごした時の長短を問わず、本学に関わったすべての人々は、未来においてもみがかずば、に受け継がれてきた心を守り続けるであろう。

第三章 本学の近未来像

本学が描く理想の大学像は、無数の異なる生と知性が自由に出会い、学問という最高の智と最高の清閑^{あそび}の場となることである。そこでは、無数の異なる価値観が交差し、互いに磨きあうことで活性化する知的創造の機会が提供される。そのことによって、一人ひとりが自由闊達に学問と芸術を愉しみ、制度や役割にとらわれることなく判断能力を鍛え、真の意味での豊かな文化を継承していくことが期待できる。

この理想を実現し、日本のみならず広く国際社会において、歓ばしい生と豊かな文化があまねくもたらされるように努めること、それがこれまでの実績を礎に果たすべき本学の歴史的使命である。

役職員

役員会

学長	室伏 きみ子
理事 副学長〔総務担当〕	榑原 洋一
理事 副学長〔教育担当〕	高崎 みどり
理事 副学長〔国際・研究担当〕	小川 温子
理事	江澤 雄一

監事

監事	斎藤 修
監事	吉武 博通

経営協議会

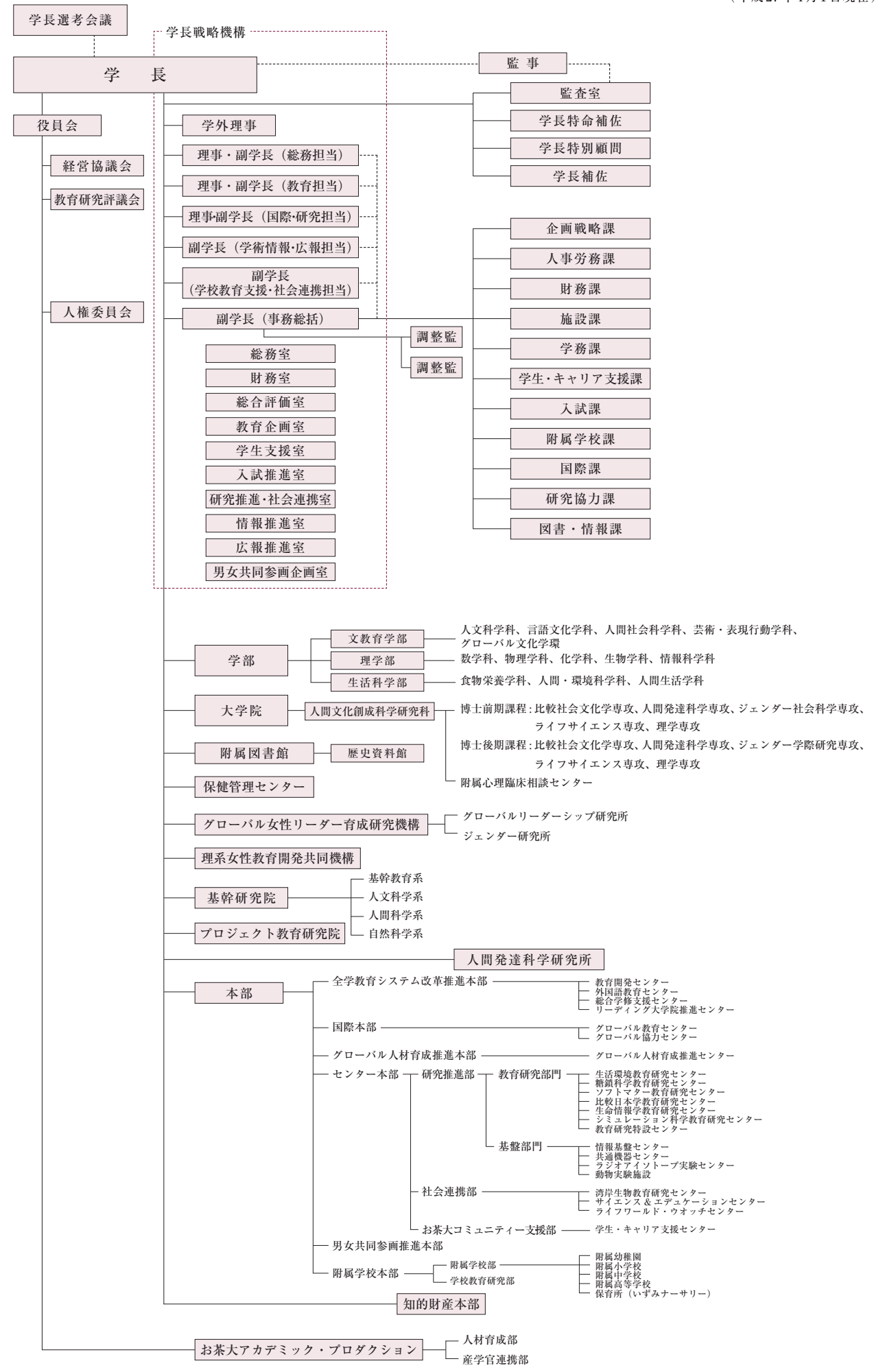
学長	室伏 きみ子
理事 副学長〔総務担当〕	榑原 洋一
理事 副学長〔教育担当〕	高崎 みどり
理事 副学長〔国際・研究担当〕	小川 温子
理事	江澤 雄一
副学長〔学術情報・広報担当〕 附属図書館長	猪崎 弥生
副学長〔学校教育支援・社会連携担当〕	真島 秀行
副学長（事務総括）	山崎 秀保
国立研究開発法人科学技術振興機構顧問	
国立大学法人東京工業大学名誉教授・元学長	相澤 益男
日本放送協会経営委員会委員	
前三菱商事株式会社代表取締役副社長執行役員	上田 良一
学校法人創志学園学園長	
社会福祉法人元気の泉理事長	大橋 節子
学校法人城西大学理事・大学院センター所長	
独立行政法人日本学術振興会顧問	小野 元之
東京理科大学大学院科学教育研究科教授	
国立大学法人東京工業大学名誉教授・国際基督教大学名誉教授	北原 和夫
株式会社富山房インターナショナル代表取締役	
公益財団法人坂本報効会評議員	坂本 喜久子
三菱電機株式会社相談役	
国立研究開発法人産業技術総合研究所最高顧問	野間口 有
公益財団法人日本女性学習財団理事長	
国立大学法人東京学芸大学名誉教授・前学長	村松 泰子
日本科学未来館館長	毛利 衛

教育研究評議会

学長	室伏 きみ子
理事 副学長〔総務担当〕	榑原 洋一
理事 副学長〔教育担当〕	高崎 みどり
理事 副学長〔国際・研究担当〕	小川 温子
副学長〔学術情報・広報担当〕 附属図書館長	猪崎 弥生
副学長〔学校教育支援・社会連携担当〕	真島 秀行
副学長（事務総括）	山崎 秀保
文教育学部長	菅原 ますみ
理学部長	吉田 裕亮
生活科学部長	藤田 宗和
大学院人間文化創成科学研究科長	最上 善広
基幹研究院 人文科学系長	三浦 徹
基幹研究院 人間科学系長	米田 俊彦
基幹研究院 自然科学系長	鷹野 景子
附属学校部長	浜口 順子
基幹研究院 教授	新井 由紀夫
基幹研究院 教授	千葉 和義
基幹研究院 教授	作田 正明
基幹研究院 教授	安成 英樹
基幹研究院 教授	藤原 葉子
基幹研究院 教授	佐々木 泰子
基幹研究院 教授	加藤 美砂子
基幹研究院 教授	塚田 和美

（平成27年5月1日現在）

運営組織図



学部・大学院

|| 学部

(平成27年5月1日現在)

□ 文教育学部

学科	講座
人文科学科	形象分析学 哲学 比較歴史学 地理学
言語文化学科	日本語・日本文学 中国語圏言語文化 英語圏・欧州言語文化 応用言語学 日本語教育
人間社会科学科	応用社会学 教育科学 心理学
芸術・表現行動学科	舞踊教育学 音楽表現

※上記講座とは別に、進学コースとして「グローバル文化学環」がある。



□ 理学部

学科	講座
数学科	数理構造 数理解析
物理学科	基礎物理学 物性物理学
化学科	構造化学 反応化学
生物学科	構造生物学 機能生物学
情報科学科	情報数理 情報処理



□ 生活科学部

学科	講座
食物栄養学科	食物栄養学
人間・環境科学科	人間・環境科学
人間生活学科	発達臨床心理学 生活社会科学 生活文化学



|| 大学院

□ 人間文化創成科学研究科

博士前期課程	比較社会文化学専攻 人間発達科学専攻 ジェンダー社会科学専攻 ライフサイエンス専攻 理学専攻
博士後期課程	比較社会文化学専攻 人間発達科学専攻 ジェンダー学際研究専攻 ライフサイエンス専攻 理学専攻



学生定員・現員

|| 学部

(平成27年5月1日現在)

	入学定員	現員					計
		1年次	2年次	3年次	4年次		
文教育学部	人文科学科	55	64	60	59	71	254
	言語文化学科	80	91	86	93	111	381
	人間社会科学科	40	42	42	47	53	184
	芸術・表現行動学科	27	28	28	27	30	113
	計	202 (10)	225	216	226	265	932
理学部	数学科	20	24	22	20	25	91
	物理学科	20	23	23	25	25	96
	化学科	20	24	22	22	28	96
	生物学科	25	25	28	29	30	112
	情報科学科	40	43	39	42	43	167
	計	125 (10)	139	134	138	151	562
生活科学部	食物栄養学科	36	39	39	37	41	156
	人間・環境科学科	24	24	25	29	31	109
	人間生活学科	65	71	72	77	86	306
	計	125 (10)	134	136	143	158	571
合計	452 (30)	498	486	507	574	2,065	

※入学定員の()は第3年次編入学定員で外数。

|| 大学院人間文化創成科学研究科

□ 博士前期課程

専攻	入学定員	現員			計
		1年次	2年次	計	
比較社会文化学専攻	60	64	68	132	
人間発達科学専攻	27	41	39	80	
ジェンダー社会科学専攻	18	15	24	39	
ライフサイエンス専攻	47	51	55	106	
理学専攻	70	74	64	138	
計	222	245	250	495	

□ 博士後期課程

専攻	入学定員	現員				計
		1年次	2年次	3年次	計	
比較社会文化学専攻	27	19	20	110	149	
人間発達科学専攻	14	17	14	66	97	
ジェンダー学際研究専攻	4	6	5	16	27	
ライフサイエンス専攻	15	11	13	31	55	
理学専攻	13	11	7	36	54	
計	73	64	59	259	382	

□ 研究生等(科目等履修生以外は留学生を除く)

	研究生	科目等履修生	聴講生	特別		計
				聴講生	研究学生	
学部	文教育学部	5	32	2	4	43
	理学部	1	4	1	1	7
	生活科学部	2	57	0	6	65
	計	8	93	3	11	115
大学院	人間文化創成科学研究科(博士前期課程)	4	7	—	29	40
	人間文化創成科学研究科(博士後期課程)	2	0	—	1	3
	計	6	7	0	30	46
合計	14	100	3	41	3	161

卒業・修了者数

学部 (平成26年度)

	卒業者数	累計
文教育学部	224	12,199
理学部	136	6,371
生活科学部	146	2,920
家政学部	—	4,349
計	506	25,839

大学院 (平成26年度)

	修了者数	累計
人文学研究科	—	1,709
理学研究科	—	836
家政学研究科	—	931
人間文化研究科 (博士前期課程)	—	2,382
人間文化研究科 (博士後期課程)	2	680
人間文化創成科学研究科 (博士前期課程)	233	1,678
人間文化創成科学研究科 (博士後期課程)	30	164
計	265	8,380

学位授与状況

(平成27年5月1日現在)

	課程	論文
学術博士	23	22 (2)
博士 (学術)	137	74 (7)
博士 (人文学)	271	160 (4)
博士 (理学)	310	66 (8)
博士 (社会科学)	70	31 (1)
博士 (生活科学)	33	4 (1)
計	844	357 (23)

()の数字は男子に授与した学位を内数で示す。

就職状況

(平成26年度)

	卒業・修了者数	一般企業等	官公庁	教員	進学	その他	
学部	文教育学部	224	124	24	7	51	18
	理学部	136	31	1	0	100	4
	生活科学部	146	79	14	3	42	8
	計	506	234	39	10	193	30
大学院	博士前期課程	233	124	16	11	40	42
	博士後期課程	32	18	3	8	0	3
	計	265	142	19	19	40	45
合計	771	376	58	29	233	75	

奨学生

(平成26年10月1日現在)

区分	在学生数	日本政府奨学金*	私費留学生学習奨励費*	日本学生支援機構				本学独自	その他	奨学生数合計	比率 (%)	
				一種	二種	一種二種併用	小計					
学部	文教育学部	923	0	1	61	86	8	155	41	16	213	23.1
	理学部	551	0	1	45	35	4	84	20	6	111	20.1
	生活科学部	577	0	0	25	30	5	60	26	7	93	16.1
	計	2,051	0	2	131	151	17	299	87	29	417	20.3
大学院	博士前期課程	488	4	5	54	3	1	58	47	4	118	24.2
	博士後期課程	388	15	2	32	0	1	33	29	1	80	20.6
	計	876	19	7	86	3	2	91	76	5	198	22.6
合計	2,927	19	9	217	154	19	390	163	34	615	21.0	

*外国人留学生対象

本学独自の奨学金

(平成27年度)

	基金等の名称	授与対象者	奨学金の額	授与人数
学部生	みがかずば奨学金 (予約型奨学金)	①日本の高等学校又は中等教育学校を卒業見込みの者 ②当該年度の4月に本学学部1年生に入学する予定で、本学に強く入学を志望する者 ③成績、人物とも優秀で、大学進学において経済的支援が必要と認められる者 (①~③のすべてを満たす者)	1年目 300,000円 2年目 300,000円	(H26) 20名
	学部生成績優秀者奨学金	学部1・2年次から引き続き在学する本学学部3年生(中途に休学期間がない者に限る。)のうち、1・2年次の成績、人物が特に優秀と認められた者	200,000円	(H26) 25名
	桜蔭会奨学金	各学部より推薦された学部3年生	100,000円	(H26) 4名
	新寮レジデント・アシスタント奨学金 (SCC-RA奨学金)	新寮レジデント・アシスタント(SCC-RA) ※SCC-RA(活動期間1年) 学部1年次から2年間新寮(お茶大SCC)に在寮した学部3年生で、新寮の運営に積極的に協力する者	月額 20,000円	(H26) 4名
	桜蔭会研究奨励賞 (予約型奨学金)	本学学部を卒業し、引き続き本学大学院博士前期課程に進学する者(学内進学者)で、学業、人物ともに優れた者	200,000円	(H26) 20名
大学院生	大学院博士後期課程研究奨励賞 (予約型奨学金)	本学大学院博士前期課程を修了し、引き続き本学大学院博士後期課程に進学する者(学内進学者)で、学業、人物ともに優れた者	600,000円	(H26) 10名
	錦織子工奨学金 (予約型奨学金)	本学大学院博士前期課程を修了し、引き続き本学大学院博士後期課程に進学する者(学内進学者)で、学業、人物ともに優れた者	500,000円	H26 新設
	お茶の水女子大学120周年記念桜蔭会国際交流奨励賞	海外留学支援事業 アジア女性研究者 海外留学特別奨学金 海外留学支援奨学金	2,000,000円を限度	(H26) 0名 (H26) 0名
	海外留学特別奨学金	①大学間交流協定に基づく交換留学派遣学生等として留学(1年を限度)し、留学先の大学に留学期間中の授業料を納付する者 ②留学期間中、本学の授業料免除の全額免除を受けていない者 (①~②のすべてを満たす者)	本学の授業料の年額又は年額の2分の1に相当する額が上限	(H26) 0名
	海外留学支援奨学金	本学学生の短期留学(short visit) ①学部生及び大学院生(ただし、留学期間に休学する者を除く。) ②外国の大学、短期大学又は大学院に留学する者 ③グローバル教育センターが募集する短期留学(サマープログラム等)に申請した者 海外の大学間交流協定校からの短期留学(short stay) ①海外の大学間交流協定校に在学し、所属校から推薦された者 ②特に成績優秀な者	50,000円	H27 新設 [120名予定]
学科・専攻等	富永ふみ教育基金	本学正規課程の私費外国人留学生で発展途上国の国籍を有し、成績、人物ともに優秀であり、経済的支援を必要とする者	300,000円	(H26) 1名
	育児支援奨学金	本学の正規学生で本学が設置する保育所を利用する者	原則、保育料の半額	(H26) 6名
	保井・黒田奨学金基金	自然科学関係の研究に従事し、その成績顕著な者	30,000円	(H26) 2名
	被服学奨学金基金	被服学関係の研究に従事し、その成績顕著な者	100,000円	(H26) 0名
	食物学奨学金基金	食物学関係の研究に従事し、その成績顕著な者	100,000円	(H26) 1名
	家庭経営学奨学金基金	家庭経営学関係の研究に従事し、その成績顕著な者	100,000円	(H26) 1名
	大学院研究科奨学金基金	本学大学院博士後期課程において研究に従事し、その成績顕著な者	100,000円	(H26) 2名
	池田摩耶子記念奨学金基金	1.本学大学院において国際的な研究に従事し、成績顕著な者 2.学部、大学院に私費で在学する外国人留学生で成績顕著な者	100,000円	(H26) 1名
	池田重記念奨学金基金	1.本学大学院において国際的な研究に従事し、成績顕著な者 2.学部、大学院に私費で在学する外国人留学生で成績顕著な者	100,000円	(H26) 0名
	湯浅年子記念特別研究員奨学金基金	本学出身者、在学する者又は附属高等学校出身者で、自然科学関係の研究に従事し、その成績顕著な者	250,000円	(H26) 1名
	数学奨学金基金	本学出身者又は本学大学院博士前期課程及び学部在学する者で、数学の成績顕著な者	100,000円	(H26) 1名
	生物学優秀学生賞奨学金基金	本学理学部生物学科4年生に在学する者で、生物学の成績顕著な者	20,000円	(H26) 1名
	グローバル文化環奨学金基金	本学文教育学部グローバル文化環に卒業研究を提出した者で、研究の評価が顕著な者	20,000円	(H26) 2名
	化学科(宮島直美)奨学金基金	本学理学部化学科4年生、大学院博士前期課程理学専攻化学・生物化学コース1年生及び大学院博士後期課程理学専攻化学・生物化学領域に在学する者で、成績等顕著な者	100,000円	(H26) 4名
	生物学科(小沼英子)奨学金基金	本学理学部生物学科に在学する者で、成績及び人物が優秀であり、本基金による支援が必要な者	500,000円を限度	(H26) 0名
竹村和子海外研修奨学金基金	本学大学院に在学する者で、成績顕著な者	1年目 2,000,000円 2年目 1,000,000円	(H26) 0名	
竹村和子奨学金基金	本学大学院博士前期課程に在学する者で、成績顕著な者	50,000円	(H26) 1名	
菅聡子奨学金基金	本学大学院博士後期課程において日本語日本文学関係の研究に従事し、その成績顕著な者	250,000円	(H26) 0名	
矢部吉禎・矢部愛子奨学金基金	本学学部または大学院に在学する者で、植物学または数学を学ぶ者のうち、学業や研究能力に優れ、本奨学金による経済的支援を必要とする者	500,000円	(H26) 2名	
自然地理学奨学金基金	本学文教育学部人文科学科地理学コース及び大学院に在学する者で、自然地理学関係の研究に従事し、優れた研究が見込める者	10,000円又は30,000円	H27 新設	

授与人数は平成26年度授与実績

交流関係

国際交流協定：23カ国・地域65大学（地域別・五十音順） （平成27年5月1日現在）

協定大学	国・地域名	締結年月日
アジア (25校)		
インドネシア国立芸術大学デンパサール校	インドネシア	2014. 1. 10
韓国芸術総合学校舞踊院	韓国	2011. 1. 17
慶北大学校	韓国	2011. 6. 22
啓明大学校	韓国	2013. 7. 9
建国大学校	韓国	2014. 3. 21
淑明女子大学校	韓国	2000. 2. 14
同徳女子大学校	韓国	2005. 3. 30
釜山大学校	韓国	2012. 3. 21
梨花女子大学校	韓国	2000. 2. 28
高麗大学校	韓国	2015. 2. 24
アジア工科大学院大学	タイ	2004. 12. 29
タマサート大学	タイ	2007. 6. 13
チェンマイ大学	タイ	2010. 5. 27
プリンス・オブ・ソンクラーク大学	タイ	2009. 8. 14
開南大学	台湾	2012. 5. 25
国立政治大学	台湾	2001. 7. 25
国立台北芸術大学	台湾	2002. 1. 29
国立台湾大学	台湾	1999. 12. 17
大連外国語大学	中国	2006. 10. 2
北京外国語大学	中国	2005. 10. 17
北京大学歴史学系	中国	2002. 1. 26
復旦大学歴史学系	中国	2010. 10. 12
国立ハノイ教育大学	ベトナム	2008. 3. 3
ハノイ大学	ベトナム	2013. 2. 18
ベトナム科学技術アカデミー・ゲノム機関	ベトナム	2013. 10. 15
中東 (1校)		
アンカラ大学	トルコ	2007. 8. 8
アフリカ (2校)		
カイロ大学	エジプト	2007. 3. 15
マンソウラ大学	エジプト	2003. 3. 30
北米 (7校)		
ヴァッサー大学	アメリカ	2006. 6. 1
オルブライト大学	アメリカ	2015. 4. 27
カリフォルニア大学サンディエゴ校	アメリカ	2014. 1. 2
カリフォルニア大学デービス校	アメリカ	2010. 9. 30

地域別大学数 （平成27年5月1日現在）

地域	締結大学数
アジア	25
中東	1
アフリカ	2
北米	6
オセアニア	3
ヨーロッパ	28
合計	65

協定大学	国・地域名	締結年月日
カリフォルニア大学リバーサイド校	アメリカ	2014. 4. 14
パーデュー大学	アメリカ	2004. 1. 26
南オレゴン大学	アメリカ	2012. 10. 22
オセアニア (3校)		
ニューサウスウェルズ大学	オーストラリア	2011. 9. 30
モナシュ大学	オーストラリア	1994. 12. 14
オタゴ大学	ニュージーランド	2003. 12. 19
ヨーロッパ (27校)		
オックスフォード大学クイーンズコレッジ	イギリス	1994. 1. 18
ハル大学	イギリス	2013. 10. 2
マンチェスター大学	イギリス	2009. 9. 15
ロンドン大学キングスカレッジ	イギリス	2013. 12. 2
ロンドン大学東洋・アフリカ研究院	イギリス	1999. 8. 5
国立ナポリ大学オリエンターレ	イタリア	2011. 1. 11
コッレージョ・ヌオーヴォ	イタリア	2013. 3. 25
‘サビエンツァ’ローマ大学	イタリア	2012. 7. 12
先端研究国際大学院大学 (SISSA)	イタリア	2012. 6. 4
ウィーン工科大学	オーストリア	2002. 12. 5
リンショープリン大学	スウェーデン	2012. 1. 12
スロバキア工科大学	スロバキア	2003. 3. 4
カレル大学	チェコ	2004. 9. 7
ケルン大学	ドイツ	2010. 3. 18
パーギシュ・ブッパタル大学	ドイツ	2002. 2. 24
ブレメン応用科学大学	ドイツ	2011. 1. 21
セントリア先端科学大学	フィンランド	2009. 12. 1
タンペレ大学	フィンランド	2003. 2. 13
ストラスブール大学	フランス	2002. 7. 5
パリ市立工業物理化学高等専門大学	フランス	2014. 10. 8
パリ・ディドロ (パリ第7) 大学	フランス	2008. 2. 1
フランス研究開発機関	フランス	2014. 11. 24
ブレス・バスカル (ケレルモン第2) 大学	フランス	2009. 8. 28
ボルドー第一大学	フランス	2011. 3. 1
ワルシャワ大学	ポーランド	2010. 2. 10
ブカレスト大学	ルーマニア	2009. 8. 3
トムスク国立教育大学	ロシア	2002. 7. 3

国内交流協定 (19大学) （平成27年5月1日現在）

締結大学	締結年月日
奈良女子大学	1994. 3. 25
東京工業大学	1994. 4. 8
東京大学	1995. 3. 30
総合研究大学院大学	1995. 4. 3
日本女子大学	1999. 4. 1
名古屋市立大学	1999. 4. 1
東京藝術大学	2000. 4. 1
中央大学	2000. 4. 1
共立女子大学	2002. 4. 1
東京女子医科大学	2003. 10. 3
東京外国語大学	2005. 2. 4
首都大学東京	2006. 3. 30
東京医科歯科大学	2008. 9. 5
学習院大学	2010. 4. 1
北里大学	2010. 4. 1
東京海洋大学	2011. 4. 26
一橋大学	2013. 3. 4
筑波大学	2014. 3. 31
芝浦工業大学	2015. 2. 15

外国人留学生数

（平成27年5月1日現在）

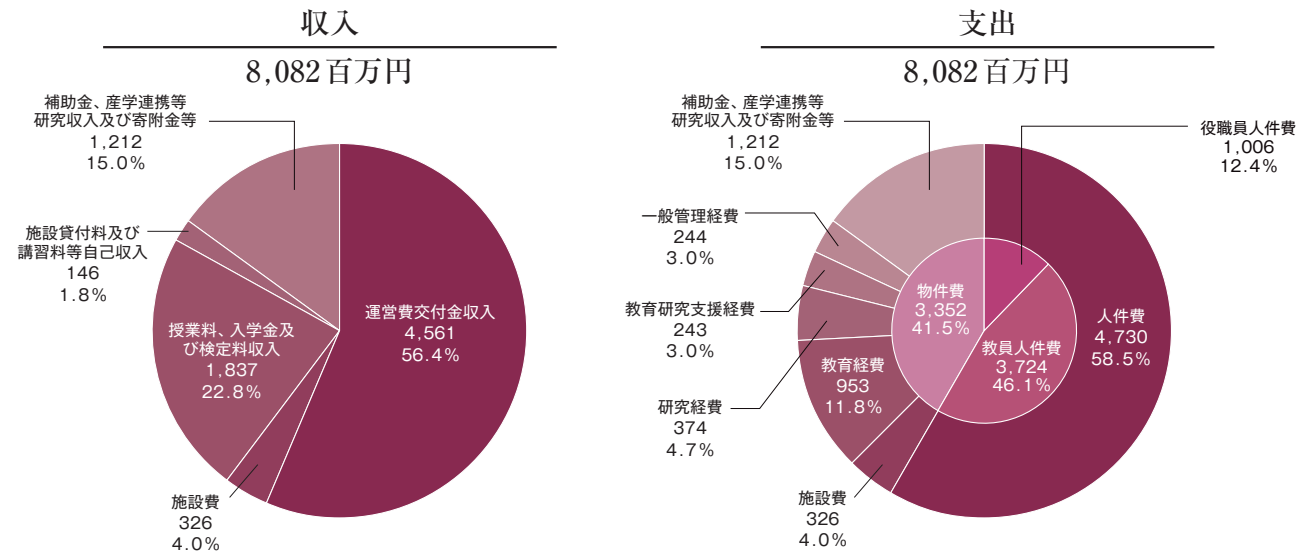
種別	学部生				大学院生			学部研究生			大学院研究生			日研生	交換留学生 (学部)	交換留学生 (大学院)	合計	
	文教育学部	理学部	生活科学部	小計	博士前期課程	博士後期課程	小計	文教育学部	理学部	生活科学部	小計	博士前期課程	博士後期課程					小計
地域・国																		
アジア	インド														1		1	
															1		1	
	インドネシア			1	1		1	1									2	
				1	1												1	
	韓国	2	1	2	5	2	12	14					1	1	1	5	26	
						2	2	2					1	1	1		4	
	タイ					2	2	4					3	3		1	8	
						2	1	3					3	3			6	
	台湾	1			1	3	3	6					2	2		5	14	
																	0	
	中国	3	1		4	56	28	84	16		11	27	3	3	1		4	123
						2	2	4							1			5
	ネパール						1	1										1
																		0
	ベトナム					3	1	4					1	1		2		7
					2	2	2					1	1				3	
マレーシア					1	1	2										2	
																	0	
モンゴル		1		1													1	
		1		1													1	
ラオス	1			1													1	
	1			1													1	
中東	アフガニスタン					2	2					1	1				3	
						1	1					1	1				2	
トルコ														1	1		2	
														1			1	
アフリカ	エジプト				1		1										1	
					1		1										1	
ヨーロッパ	イギリス													1	1		2	
															1			1
	イタリア						1	1							1	2	2	6
							1	1							1			2
	ウクライナ											1	1				1	1
												1	1					1
	クロアチア						1	1									1	1
							1	1										1
	スイス														1			1
															1			1
	スロバキア	1			1													1
		1			1													1
	ドイツ															1		1
																		0
	ハンガリー												1	1				1
												1	1				1	
フィンランド															1		1	
																	0	
フランス															1	2	3	
																	0	
ポーランド					1		1							1	1		3	
					1		1							1			2	
ロシア						2	2					1	1	1			4	
						2	2					1	1	1			4	
計	8	3	3	14	69	55	124	16	0	11	27	14	0	14	9	21	8	217
	2	1	1	4	10	8	18	0	0	0	0	9	0	9	9	0	0	40

(注1) 外国籍の科目等履修生は含まない。
(注2) 下段は国費留学生 (内数)

予算・決算

平成27年度予算

(単位：百万円)



平成27年度特別経費

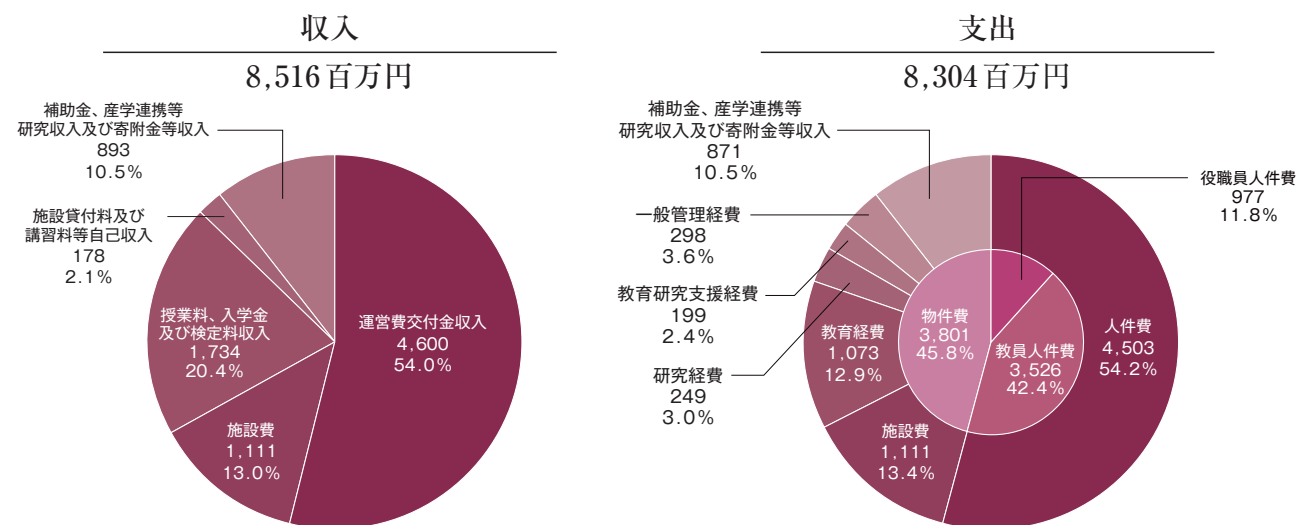
(単位：千円)

区分	事項	金額
プロジェクト分		
高度な専門職業人の養成や専門教育機能の充実	多様な食育の場に対応可能な高度専門家の育成（平成22年度～27年度）	10,584
	附属学校園を活用した新たな学校教育制度設計に係る調査研究－高度専門的研究力を持つ教員養成・現職研修システムの構築と幼小接続期の新学校制度開発－（平成22年度～27年度）	57,979
幅広い職業人の養成や教養教育機能の充実	乳幼児教育を基軸とした生涯学習モデルの構築（平成22年度～27年度）	5,516
	学士課程・修士課程一貫の6年制トラックによる教育高度化プロジェクト－女性の力を、もっと世界に。－（平成26年度～27年度）	18,731
教育関係共同実施分		
教育関係共同利用拠点	海産生物のポテンシャルを最大限に活用した海洋教育の展開（平成24年度～27年度）	5,507
復興関連事業分		
復興関連事業分	東日本大震災被災地地理科教育復興支援（平成25年度～27年度）	24,700
国立大学機能強化分		
国立大学機能強化分	グローバル女性リーダーの育成を中心とした機能強化のための改革（平成27年度～）	263,366
計		386,383

※基本的に、第2期中期目標期間に合わせて措置されている。

平成25年度決算

(単位：百万円)



外部資金

平成26年度外部資金受入実績

(単位：円)

項目	件数	金額
国立大学改革強化推進事業	2	95,450,000
大学教育再生加速プログラム	1	7,879,000
スーパーグローバル大学等事業	1	103,943,000
博士課程教育リーディングプログラム	1	320,191,000
科学技術人材育成費補助事業	3	79,789,800
産業界のニーズに対応した教育改善・充実体制整備事業	1	9,596,000
大学間連携共同教育推進事業	2	15,360,000
次代の文化を創造する新進芸術家育成事業	1	13,515,000
大学を活用した文化芸術推進事業	1	12,000,000
その他補助金事業	4	29,032,120
戦略的創造研究推進事業	4	54,405,000
受託研究	28	79,624,305
受託事業	19	88,106,609
共同研究	27	104,586,805
寄附研究部門	2	54,000,000
奨学寄附金	36	37,138,000
計	133	1,104,616,639

科研費

平成26年度受入実績

(単位：円)

研究種目	件数	金額
新学術領域研究 研究領域提案型	7	19,163,737
若手研究 (A)	1	4,596,434
若手研究 (B)	34	38,448,467
基盤研究 (A)	7	58,370,000
基盤研究 (B)	16	78,326,457
基盤研究 (C)	69	91,825,018
研究活動スタート支援	2	1,690,000
挑戦的萌芽研究	11	13,260,000
特別研究員奨励費	25	23,720,841
研究成果公開促進費「学術図書」	6	7,200,000
研究成果公開促進費「データベース」	1	4,500,000
計	179	341,100,954

土地建物

|| 建物面積

(単位: m²)

名称	構造・階	延面積	建面積
大学本館	RC3	7,969	2,902
生活科学部本館2	RC3	1,153	368
大学講堂	RC2	1,514	979
学生センター棟	RC4	2,169	542
旧学生部分室	S1	118	118
文教育学部1号館	SRC8	6,490	1,024
共通講義棟1号館	RC4	2,199	613
共通講義棟2号館	RC2	965	504
共通講義棟3号館	RC5	2,357	479
附属図書館	RC3-1	4,422	1,837
保健管理センター	RC2	322	161
大学食堂	RC2	1,028	625
課外活動共用施設	RC3	807	296
文教育学部2号館	RC3	1,930	805
課外活動団体談話室	RC1-1	576	437
大学体育館	RC2	1,390	927
人間文化創成科学研究科・全学共用研究棟	RC6	2,835	450
ラジオアイソトープ実験センター	RC2	352	199
理学部1号館	RC6	7,974	1,359
理学部2号館	RC6	2,816	489
理学部3号館	SRC7-2	4,074	599
情報基盤センター	RC2	507	247
総合研究棟	SRC8-1	5,626	640
お茶大アカデミック・プロダクション研究棟	S3	600	201
ユビキタスコンピューティング実験住宅	W1	83	91
茶室	W1	97	101
その他	10棟	565	561
大学計		60,938	17,554
附属幼稚園舎	RC1	1,294	1,313
附属小学校第1校舎	RC4	4,755	1,545
附属小学校第2校舎	RC2	975	677
附属小学校第3校舎	RC4	1,043	277
附属小学校体育館	S1	615	588
附属中学校第1校舎	RC3	3,276	1,156
附属中学校第2校舎	RC3	1,047	394
附属中学校体育館	RC2	1,493	1,056
附属高等学校校舎	RC3	4,655	1,535
附属高等学校体育館	S1	1,060	1,004
いずみナーサリー	RC1	175	175
その他	6棟	515	429
附属学校計		20,903	10,149
大塚宿舎	RC5	1,887	519
桜蔭会館	RC2	596	293
作楽会館	RC2	411	199
その他(大塚1)計		2,894	1,011
小石川寮	RC4	1,417	481
お茶大SCC	RC3	1,261	459
国際学生宿舎	RC4-1	4,792	2,063
その他	RC5	4,526	863
その他	RC1	23	26
学生寮計		12,019	3,892
湾岸生物教育研究センター	RC1	307	300
湾岸生物教育研究センター宿泊棟	RC2	378	170
その他(教員用宿泊・倉庫)	3棟	94	94
湾岸生物教育研究センター計		779	564
館山野外教育施設	W1	277	277
館山宿舎	W1	51	51
その他(館山)計		328	328
志賀高原体育運動場管理棟	RC3	324	177
志賀高原体育運動場宿泊棟	RC3	329	151
その他(車庫)渡り廊下	2棟	34	34
志賀高原計		687	362
合計		98,548	33,860

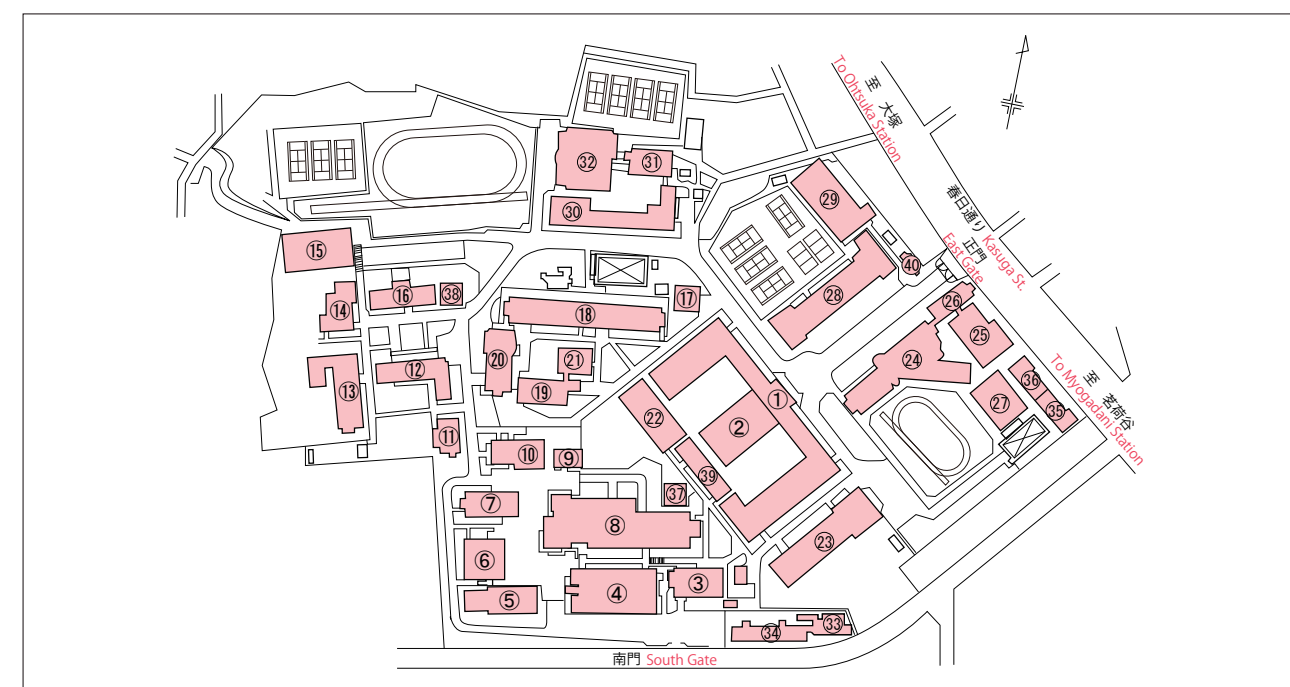
RC: 鉄筋コンクリート造 SRC: 鉄骨鉄筋コンクリート造 S: 鉄骨造 W: 木造 B: ブロック

|| 土地面積

(単位: m²)

	所有地	借地	計
大学	78,632.9	0	78,632.9
附属学校	33,528.3	0	33,528.3
湾岸生物教育研究センター	4,984	0	4,984
館山野外教育施設	3,456.06	0	3,456.06
志賀高原体育運動場	0	(民有地) 1,395	1,395
東村山郊外園	7,261.16	0	7,261.16
小石川寮・お茶大SCC	2,553.27	0	2,553.27
国際学生宿舎	8,028.99	0	8,028.99
大塚宿舎	1,580.12	0	1,580.12
館山宿舎	182	0	182
計	140,206.8	1,395	141,601.8

キャンパスマップ



- | | | |
|--------------------------------|---------------------------|------------------------|
| ① 大学本館
本部
生活科学部
歴史資料館 | ⑬ 文教育学部2号館 | ⑳ 附属小学校体育館 |
| ② 大学講堂(徽音堂) | ⑭ 課外活動団体談話室 | ㉑ 附属高等学校校舎 |
| ③ 学生センター棟 | ⑮ 大学体育館 | ㉒ 附属高等学校体育館 |
| ④ 文教育学部1号館 | ⑯ 人間文化創成科学研究科・
全学共用研究棟 | ㉓ 附属中学校第1校舎 |
| ⑤ 共通講義棟1号館 | ⑰ ラジオアイソトープ実験センター | ㉔ 附属中学校第2校舎 |
| ⑥ 共通講義棟2号館 | ⑱ 理学部1号館 | ㉕ 附属中学校体育館 |
| ⑦ 共通講義棟3号館 | ⑲ 理学部2号館 | ㉖ いずみナーサリー |
| ⑧ 附属図書館 | ⑳ 理学部3号館 | ㉗ 大塚宿舎 |
| ⑨ 保健管理センター | ㉑ 情報基盤センター | ㉘ 作楽会館 |
| ⑩ 大学食堂 | ㉒ 総合研究棟 | ㉙ 桜蔭会館
歴史資料室 |
| ⑪ 課外活動共用施設 | ㉓ 附属幼稚園園舎 | ㉚ お茶大アカデミック・プロダクション研究棟 |
| ⑫ 学生会館(工事中) | ㉔ 附属小学校第1校舎 | ㉛ 茶室(芳香庵) |
| | ㉕ 附属小学校第2校舎 | ㉜ 生活科学部本館2 |
| | ㉖ 附属小学校第3校舎 | ㉝ お茶大インフォメーション・プラザ |

附属図書館

蔵書冊数

(平成27年5月1日現在)



図書の冊数		雑誌の種類	
和書	470,990	和書	7,830
洋書	208,894	洋書	2,488
計	679,884	計	10,318

年間受入冊数

(平成26年度)

	購入	寄贈	製本等	合計
和書	4,521	2,529	251	7,301
洋書	1,074	620	272	1,966
計	5,595	3,149	523	9,267

記念文庫

文庫名	冊数	収書年度	摘要
紀元二千六百年記念文庫	832	昭和51年度	紀元二千六百年を記念した国体関係図書
宮嶋文庫	150	昭和30年度	宮嶋鋭夫氏旧蔵書(哲学・美学・文学)
矢崎文庫	2,809	昭和32年度	矢崎美盛氏旧蔵書(哲学・美学・美術史)
倉橋文庫	1,222	昭和35年度	幼児教育全体に関連する図書
ガーリティ文庫	472	昭和37年度	M.R.Guerity夫人(米国)からの寄贈図書
勝部文庫	282	昭和43年度	勝部真長元教授からの寄贈図書
栗田文庫	1,970	昭和60年度	世界の絵本

利用状況

(平成26年度)

開館日数	入館者数	館外貸出冊数
295日	272,994人	53,330冊

附属学校

(平成27年5月1日現在)

	総定員	学年等別児童・生徒等数						
		1年	2年	3年	4年	5年	6年	計
附属幼稚園 二年保育 三年保育	□ 160	(3歳児) 40	(4歳児) 19 40	(5歳児) 19 39				□ 157
附属小学校	705 (45)	105	102	104	106 (4)	128 (9)	123 (10)	668 (23)
附属中学校	387 (45)	106 (5)	119 (15)	117 (12)				342 (32)
附属高等学校	360	122	119	116				357
いずみナーサリー	26	(0歳児) 13	(1歳児) 8	(2歳児) 9				30

※()内の数字は帰国子女の人数を内数で示す。

大学沿革(抜粋)

明治 7年(1874)	3月13日	東京府下に宮立の女子師範学校を設立することを布達
明治 8年(1875)	11月29日	東京女子師範学校開校式を挙行 開校の場所は、江戸時代から「御茶の水」と呼ばれていた現在の文京区湯島一丁目
明治 9年(1876)	11月16日	附属幼稚園を開園(幼稚園の初め)
明治10年(1877)	2月1日	附属小学校を設置(翌年9月授業開始)
明治15年(1882)	7月10日	予科を廃止して附属高等女学校を設置(9月授業開始、高等女学校の初め)
明治18年(1885)	8月26日	東京女子師範学校は東京師範学校に合併され、東京師範学校女子部となる
明治19年(1886)	4月29日	師範学校令の施行により、東京師範学校は高等師範学校となり、本校はその女子部となる
明治23年(1890)	3月24日	高等師範学校から女子部を分離し、女子高等師範学校を設立
明治39年(1906)	4月2日	第六臨時教員養成所を併設(昭和14年3月廃止)
明治41年(1908)	3月31日	奈良女子高等師範学校の設置に伴い、東京女子高等師範学校と改称
大正12年(1923)	9月1日	関東大震災のため、校舎焼失
大正14年(1925)	11月29日	開校五十年記念式を挙行
昭和 7年(1932)	12月28日	現在地の新校舎に移転
昭和11年(1936)	11月28日	新校舎に移転完了、落成式を挙行(29日まで)
昭和16年(1941)	3月6日	東京女子臨時教員養成所を併設(4月授業開始、昭和23年3月廃止)
昭和22年(1947)	4月1日	附属中学校を設置
昭和23年(1948)	3月31日	附属高等女学校を廃止
	4月1日	附属高等学校を設置
昭和24年(1949)	5月31日	国立学校設置法の公布・施行により、お茶の水女子大学(文学部[哲学科、史学科、地理学科、文学科、教育学科]・理家政学部[数学科、物理学科、化学科、生物学科、家政学科]の2学部)が新設され、東京女子高等師範学校は同大学に包括
	11月5日	東京女子高等師範学校創立七十五周年・お茶の水女子大学開学記念式を挙行
昭和25年(1950)	3月31日	文教育学部[哲学科、史学科、地理学科、文学科、教育学科]・理学部[数学科、物理学科、化学科、生物学科]・家政学部[児童学科、食物学科、被服学科]の3学部となる
	4月1日	幼稚園教員臨時養成課程を設置(昭和45年3月廃止)
昭和27年(1952)	3月31日	東京女子高等師範学校が廃止される
	4月1日	附属高等学校・中学校・小学校・幼稚園は、お茶の水女子大学文教育学部附属となる
昭和29年(1954)	4月1日	家政学部に家政学専攻科を設置、家政学部に産業教育教員養成課程(昭和38年に家庭科教員養成課程と改称)を設置
	4月1日	文教育学部に文教育学専攻科を設置
昭和30年(1955)	4月1日	理学部に理学専攻科を設置
昭和31年(1956)	4月1日	大学院家政学専攻科(修士課程・3専攻)を設置、家政学専攻科を廃止
昭和38年(1963)	4月1日	大学院理学専攻科(修士課程・4専攻)を設置、理学専攻科を廃止
昭和39年(1964)	4月1日	大学院人文科学研究科(修士課程・7専攻)を設置
昭和41年(1966)	4月1日	家政学部に家庭経営学科を設置
昭和43年(1968)	4月1日	大学院家政学専攻科に家庭経営学専攻を設置
昭和47年(1972)	4月1日	大学院家政学専攻科に家庭経営学専攻を設置
昭和48年(1973)	4月1日	大学院人文科学研究科に舞踊教育学専攻を設置、文教育学専攻科を廃止
昭和50年(1975)	11月1日	創立百周年記念式を挙行
昭和51年(1976)	6月1日	大学院人間文化研究科(博士課程・2専攻)を設置
昭和52年(1977)	4月1日	文教育学部文学科を国文学科と外国文学科に改組 大学院人間文化研究科に人間環境学専攻を設置
		附属高等学校・中学校・小学校・幼稚園は、文教育学部附属から大学附属となる
		文教育学部教育学科を教育学科と舞踊教育学科に改組
昭和55年(1980)	4月1日	理学部に情報科学科を設置
昭和57年(1982)	4月1日	大学院人文科学研究科に日本語文化専攻を設置
		家政学部を廃止し、生活科学部(生活環境学科、人間生活学科)を設置
平成 2年(1990)	4月1日	大学院理学研究科に情報科学専攻を設置
平成 3年(1991)	4月1日	創立百二十周年記念式典を挙行
平成 4年(1992)	10月1日	文教育学部の哲学科、史学科、地理学科、国文学科、外国文学科、教育学科、舞踊教育学科を人文科学科、言語文化学科、人間社会科学科、芸術・表現行動学科に改組
平成 6年(1994)	4月1日	大学院人間文化研究科(修士課程)を大学院人間文化研究科(博士前期課程・6専攻)に改組
平成 7年(1995)	11月8日	大学院人間文化研究科(博士後期課程)に複合領域科学専攻を設置
平成 8年(1996)	4月1日	大学院人間文化研究科(博士後期課程)の人間発達専攻を人間発達科学専攻に、人間環境学専攻を人間環境科学専攻に改組
平成 9年(1997)	4月1日	大学院人間文化研究科(博士後期課程)の比較文化学専攻を比較社会文化学専攻及び国際日本学専攻に改組
平成10年(1998)	4月1日	国立大学法人法により、国立大学法人お茶の水女子大学に移行
平成11年(1999)	4月1日	生活科学部の生活環境学科を食物栄養学科、人間・環境科学科に改組
平成16年(2004)	4月1日	いずみナーサリーを設置
平成17年(2005)	4月1日	創立百三十周年記念式典を挙行
	11月22日	大学院人間文化研究科を大学院人間文化創成科学研究科に改組
平成19年(2007)	4月1日	お茶の水女子大学バンコクオフィス(タイ)を開設(平成23年2月17日閉鎖)
平成20年(2008)	2月22日	新制大学六十周年記念式典を挙行
平成21年(2009)	10月10日	